

Obsah

1	Úvod.....	2
2	Nastavení ABRY Gen	2
2.1	Správa licencí - Licence na OLE	2
2.2	Nastavení klienta - Instalace otevřeného rozhraní OLE.....	3
2.3	Nastavení role příslušného uživatele na možnost SQL dotazů	5
2.4	Nastavení role příslušného uživatele na přístup na Otevřené rozhraní	5
3	Připojení k ABŘE a Finanalysis	6
3.1	Připojení k aplikaci FinAnalysis	6
3.2	Připojení k ABŘE a načtení období.....	6
3.3	Připojení souborů definic rozvahy a výsledovky.....	7
4	Vlastní práce s aplikací.....	7
4.1	Vybírání účetního období.....	7
4.2	Export dat do FinAnalysis.....	8
4.3	Pomocná tlačítka.....	9
4.3.1	Tlačítko „Jen nenulové účty“	9
4.3.2	Tlačítko „Editovat výkazy“.....	9
4.3.3	Tlačítko „Kontrola účtů“	11
4.3.4	Tlačítko „Export do csv“	11
5	Standardní nastavení souborů „list_rozvaha.txt“ a „list_vysledovka.txt“	12
5.1	list_rozvaha_2015.txt	12
5.2	list_vysledovka_2015.txt	15
5.3	list_rozvaha_2019.txt	16
5.4	list_vysledovka_2019.txt	19

1 Úvod

Tato aplikace je určena pro rychlé automatické naplnění listů rozvahy a výsledovky ve FinAnalysis z dat ABRY. Sečte záznamy, které najde v ABŘE, podle zadaných podmínek. Výsledek ale nemusí plně odpovídat vaší skutečné rozvaze a výsledovce. Proto je nutné po tomto pomocném naplnění ještě zkontrolovat skutečně vyplněná pole rozvahy a výsledovky ve FinAnalysis.

Možné problematické situace v ABŘE, které ovlivní konečný výsledek ve FinAnalysis:

- Aktivní účet je označen jako Pasivní nebo naopak. V ABŘE mají aktivní účty konečný stav kladný a pasivní účty jej mají záporný. Proto se konečný stav u pasivních účtů násobí „-1“, aby se do pasiv ve FinAnalysis dostala správná hodnota.
- Datum zaúčtování dokladu je v jiném období než je vystavený doklad. Importní aplikace počítá s doklady za periodu, tedy bere záznamy, které mají zadanou příslušnou periodu, například rok 2014. Pokud je vystaven dokument v periodě 2014, ale má datum zaúčtování např. 15.1.2015, potom jej aplikace v daném účetním období 2015 ignoruje.
- Mohou být založeny nestandardní účty, které aplikace nezpracuje, protože je nemá v pomocném souboru „fa_rozvaha.txt“ a „fa_vysledovka.txt“, podle kterých plní řádky listů ve FinAnalysis. V tomto případě je potřeba doplnit nové účty do těchto dvou pomocných textových souborů.

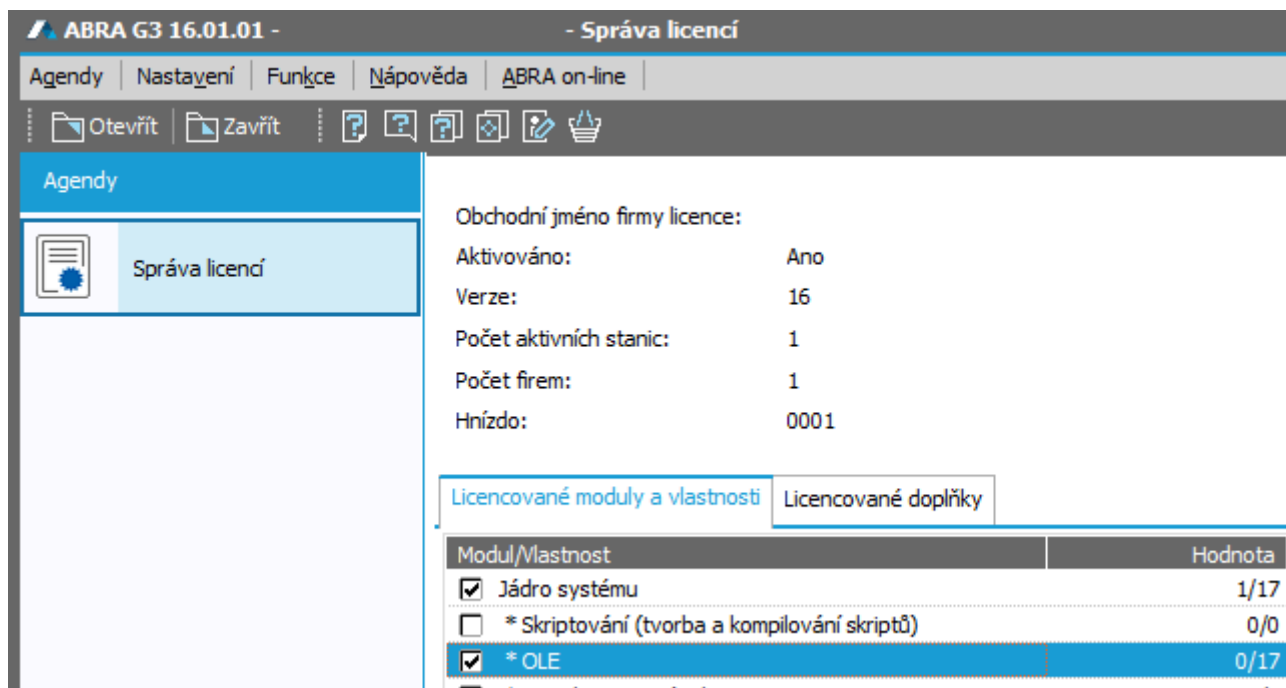
2 Nastavení ABRY Gen

Veškeré nastavení se děje v agendě Administrace.

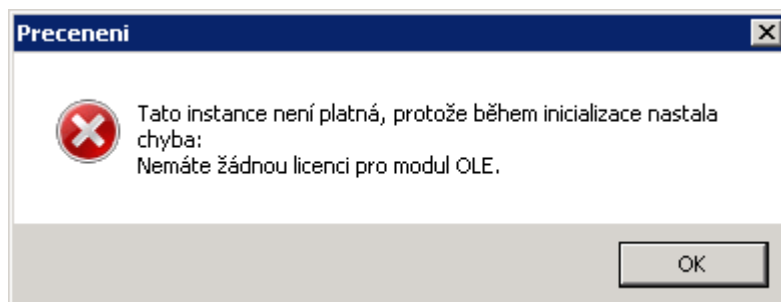
2.1 Správa licencí - Licence na OLE

V ABŘE musí být nahrán licenční klíč s licencí na OLE.

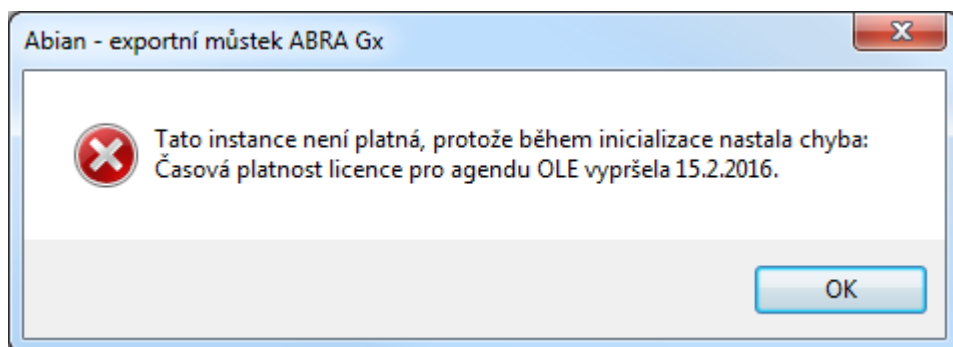
Licence na ABRA OLE je zdarma. Ale nemusíte mít OLE licenci ve vaší aktivaci aktivované. Nový licenční klíč s povoleným na OLE rozhraní potom pro vás musí být nově vygenerován na ZP ABRY. Pro tuto aktivaci kontaktujte obchodní oddělení ABRY Software a.s. Vy si potom stáhnete tento aktivační klíč ze Zákaznického portálu a nahrajete do ABRY.



Pokud nemáte platnou licenci na ABRA OLE, aplikace nahlásí problém.



Případně při vypršení platnosti licence:

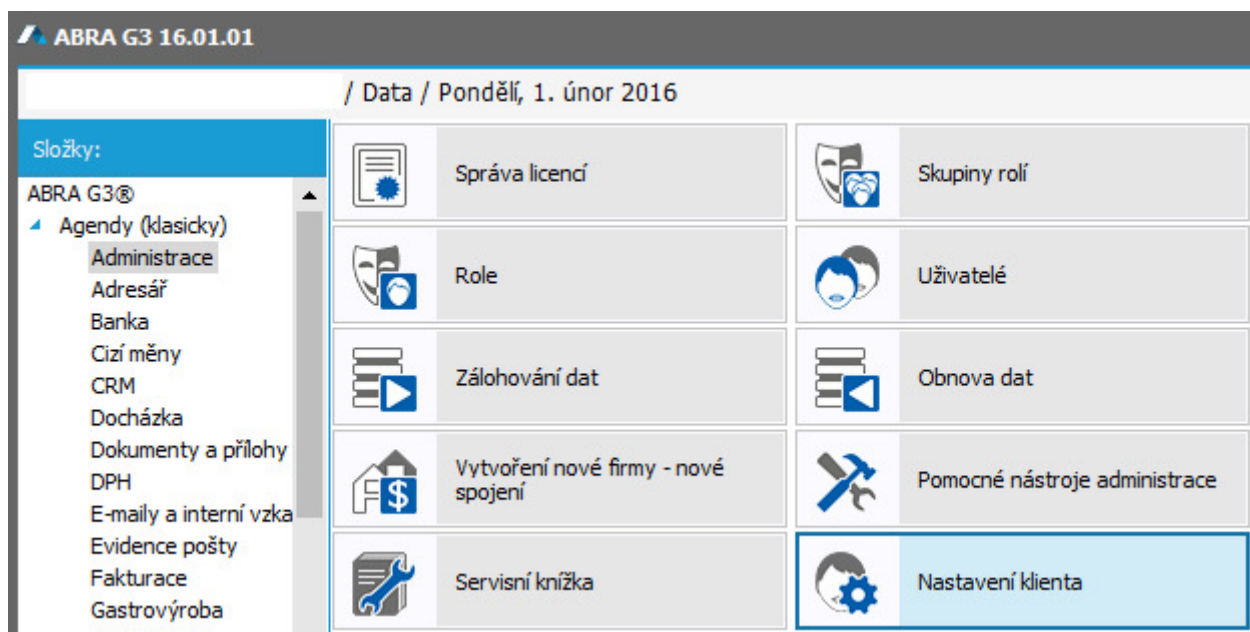


2.2 Nastavení klienta - Instalace otevřeného rozhraní OLE

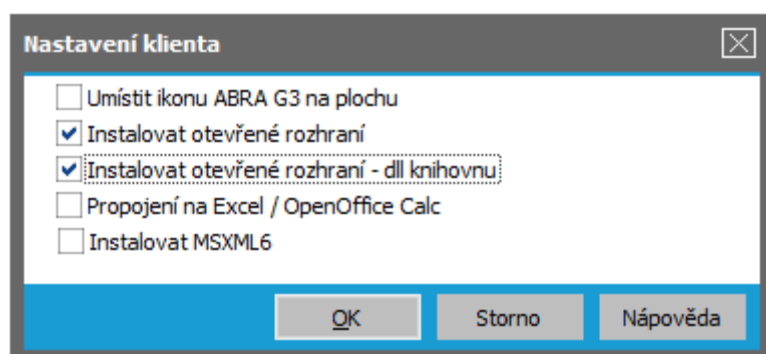
Spustit instalaci otevřeného rozhraní, kdy si ABRA zaregistruje do registrů Windows příslušné OLE knihovny. Je nutné mít na tuto funkčnost povolena administrátorská práva v počítači.

Import dat z ABRY OLE do aplikace FinAnalysis

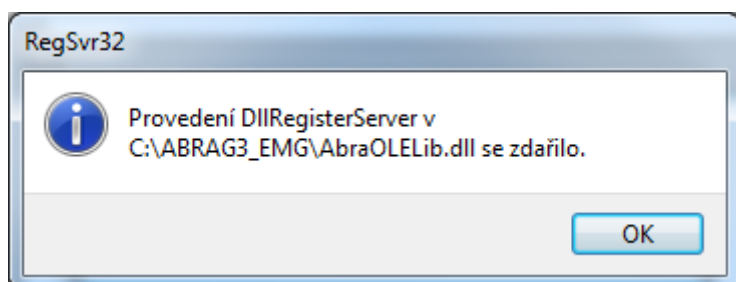
menu Administrace / Nastavení klienta



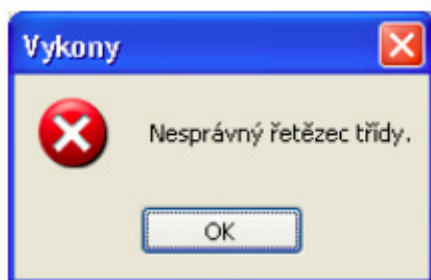
Zaškrtnout obě volby „Instalovat otevřené rozhraní...“.



Informace o správném zaregistrování se vám zobrazí.



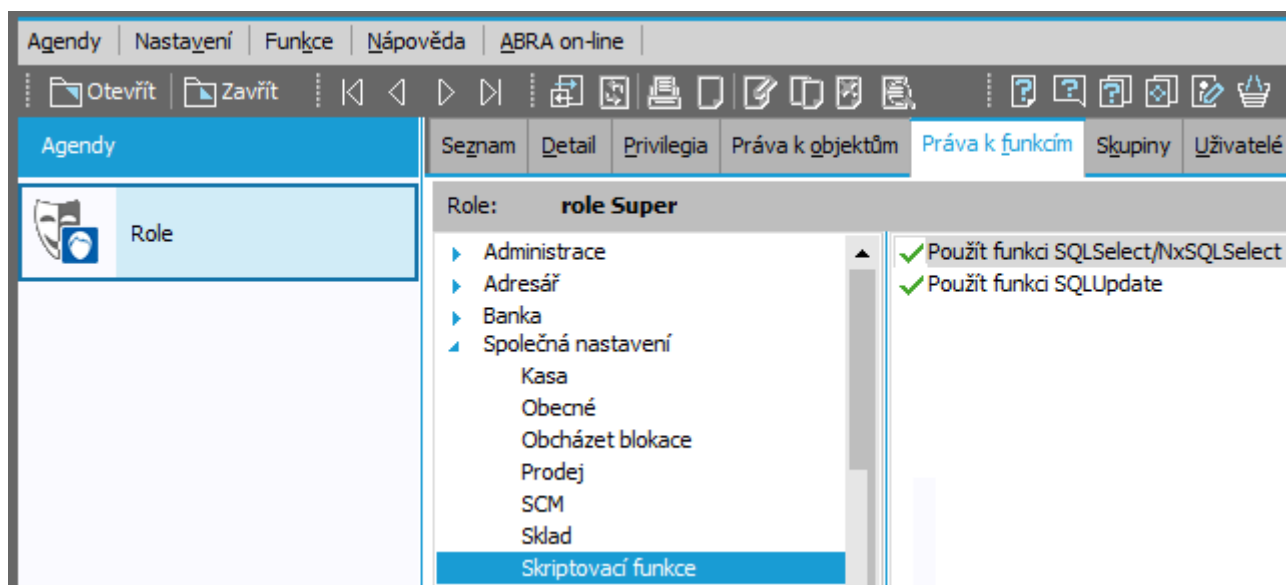
Zobrazení chyby v případě nezaregistrování ABRY OLE. Tato obrazovka se zobrazí až při spuštění vlastního programu pro komunikaci s Excelem.



2.3 Nastavení role příslušného uživatele na možnost SQL dotazů

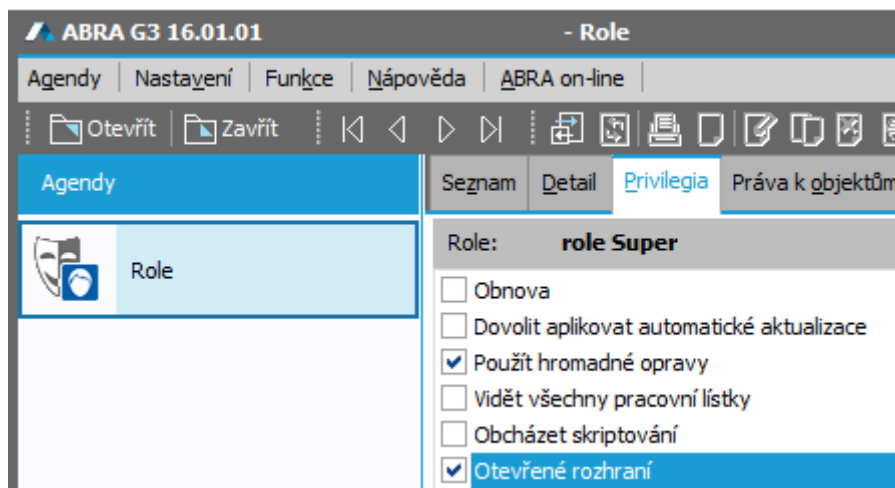
Pro uživatele, který bude spouštět komunikaci ABRY s Excelem, je nutné zkontrolovat práva jeho role.

Na záložce Práva k funkcím / Společná nastavení / Skriptovací funkce je nutné zatrhnout obě možnosti „Použít funkci SQLSelect/NxSQLSelect“ a „Použít funkci SQLUpdate“.



2.4 Nastavení role příslušného uživatele na přístup na Otevřené rozhraní

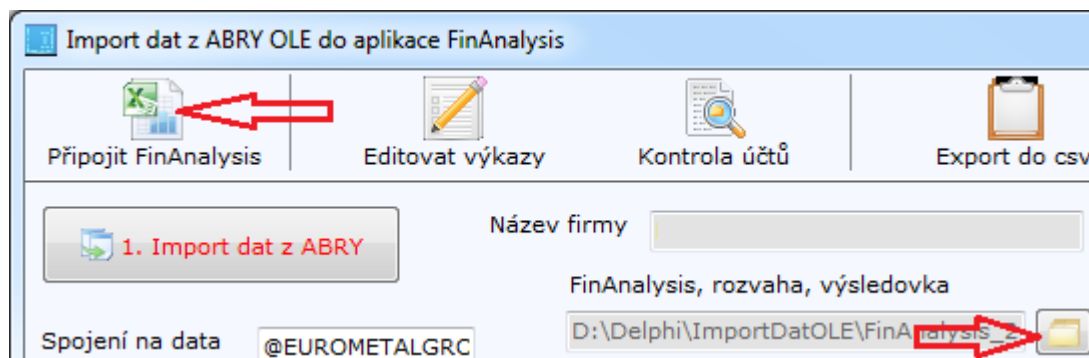
Pro roli příslušného uživatele je nutné nastavit v Administrace / Role / záložka Privilegia pole „Otevřené rozhraní“.



3 Připojení k ABŘE a Finanalysis

3.1 Připojení k aplikaci FinAnalysis

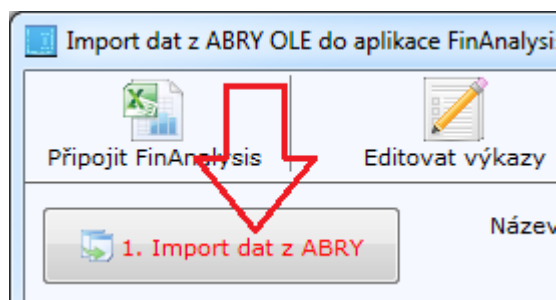
Nastavení připojení k excelovské aplikaci FinAnalysis se udělá prvním tlačítkem na liště nebo tlačítkem u cesty.



Připojený soubor FinAnalysis se zobrazí v příslušném okénku.

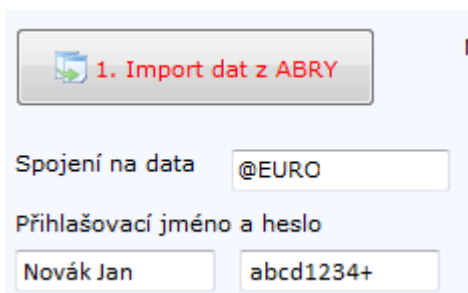
3.2 Připojení k ABŘE a načtení období

Pomocí tlačítka „Import dat z ABRY“ se načtou období ABRY.

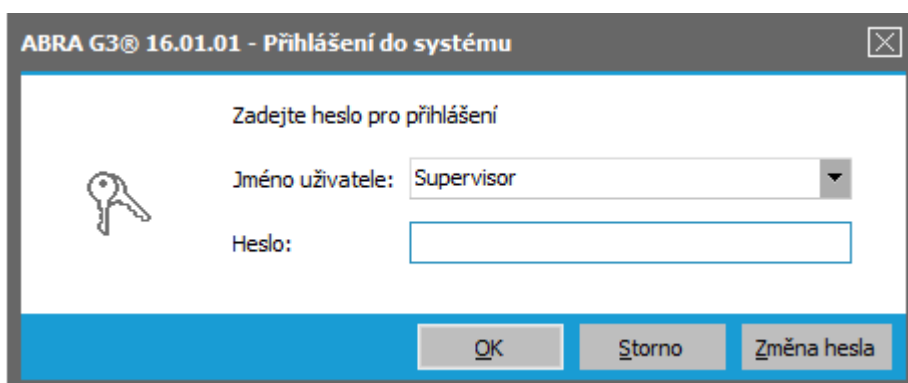


Import dat z ABRY OLE do aplikace FinAnalysis

Aby uživatel nemusel při SQL dotazech do ABRY zadávat své jméno a heslo, může si jej vyplnit do aplikace. Pokud máte v ABŘE několik databází/firem, může si zadat i připojení do té správné ve formátu „@Data“.

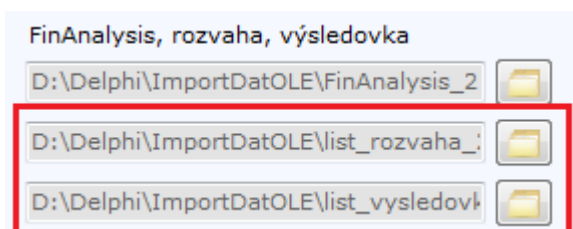


Pokud ABRA nenajde příslušné přihlašovací údaje, nabídne standardní dialog pro přihlášení do ABRY.



3.3 Připojení souborů definic rozvahy a výsledovky

Rozvaha a výsledovka se plní stavy účtů z účetní osnovy. Je třeba tento převodní stav nastavit i v aplikaci ImportDat. Pro toto nastavení jsou k dispozici definiční soubory. Ty jsou editovatelné, je třeba je připojit k aplikaci. Nastavení připojení k definici rozvahy a výsledovky se provede tlačítky v okénku nastavení. Horní pole je pro rozvahu, spodní pro výsledovku.



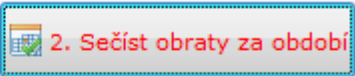
Připojená definice se zobrazí v příslušném okénku.

4 Vlastní práce s aplikací

4.1 Vybírání účetního období

V okně uprostřed formuláře se zobrazí všechna účetní období, která jsou definována v ABŘE.

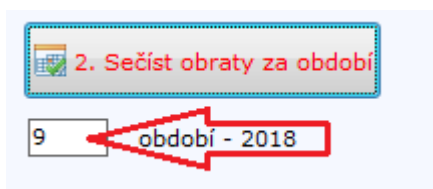
Import dat z ABRY OLE do aplikace FinAnalysis

Rok 2010	 <input type="text" value="9"/> období - 2018 Výsledný csv soubor <input type="text" value="D:\predvaha2018.csv"/>
Rok 2011	
Rok 2012	
Rok 2013	
Rok 2014	
Rok 2015	
Rok 2016	
Rok 2017	
Rok 2018	
Rok 2019	

Postupně se myší vybere období, které se přitom zabarví modře. Po stisknutí tlačítka „Sečíst obraty za období“ si aplikace vypočítá z finančního deníku stavy a obraty na jednotlivých účtech a zobrazí výsledky ve spodní tabulce.

Číslo účtu	Název	Počáteční stav	Obrat MD	Obrat D	Konečný stav	Typ
01100	Zřizovací výdaje					A
01200	Nehmotné výsledky výzkumu a vývoje					A
01300	Software	680810,00			680810,00	A
01340	Software dotace	2490000,00		622473,94	1867526,06	A
01400	Ocenitelná práva					A
01500	Goodwill					A
01800	Drobný dlouhodobý nehmotný majetek					A
01900	Ostatní dlouhodobý nehmotný majetek					A
02100	Stavby	13922483,45			13922483,45	A
02140	Stavby dotace	495196,00		57723,88	437472,12	A
02200	Samostatné movité věci a soubory m.věc	27764858,40			27764858,40	A
02201	samostatné movité věci	91160,00			91160,00	A
02210	drobný dlouhodobý majetek 20-40tis	3195465,11	79527,90		3274993,01	A
02220	Samostatné movité věci-projekt dotace	8842400,00			8842400,00	A
02230	Odkup leasing	5999,94			5999,94	A
02240	Samostatné movité věci dotace	5142856,00	9070645,30	1273219,00	12940282,30	A
02500	Pěstitelské celky trvalých porostů					A

V poli „Vybrané období“ lze editovat číslo období. Toto číslo určuje pořadí sloupce v Excelu aplikace FinAnalysis, do kterého se data daného období naimportují. Tím lze ovlivnit výběr sloupce dat ve FinAnalysis.



4.2 Export dat do FinAnalysis

Po stisknutí tlačítka „Export období do FinAnalysis“ si aplikace data za vybrané období dosadí do FinAnalysis do příslušného sloupce v rozvaze a výsledovce vybraného číslem období.

Zatržením pole „Vytvořit výkazy v tisících“ se FinAnalysis naplní hodnotami nikoliv v Kč, ale v tisících Kč.

Vytvořit výkazy v tisících

3. Export do FinAnalysis

Vyplňte pouze zelená políčka!

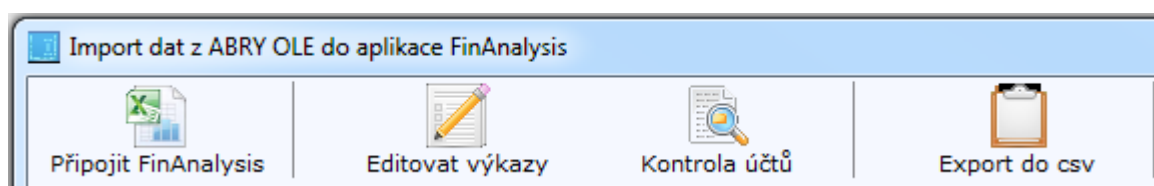
HPI - CZ spol. s r.o. , Kotrčov

Rozvaha za sledované období (v tisících Kč)

Označení	TEXT	řá- dek	Účetní období (Netto)				
			2002	2003	2004	2005	2006
a	b	c	1	2	3	4	5
	AKTIVA CELKEM	1	70 801	81 334	108 821	88 557	100 176
A.	Pohledávky za upsaný základní kapitál	2	0	0	0	0	0
B.	Dlouhodobý majetek	3	20 461	23 851	31 053	33 255	26 837
B. I.	Dlouhodobý nehmotný majetek	4	343	354	397	487	1 140
I. 1.	Zřizovací výdaje	5	0	0	0	0	0
2.	Nehmotné výsledky výzkumu a vývoje	6	0	0	0	0	0
3.	Software	7	29	0	0	0	0
4.	Ocenitelná práva	8	0	0	0	0	0
5.	Goodwill	9	0	0	0	0	0
6.	Jiný dlouhodobý nehmotný majetek	10	314	354	397	487	1 140
7.	Nedokončený dlouhodobý nehmotný majetek	11	0	0	0	0	0
8.	Poskytnuté zálohy na DNM	12	0	0	0	0	0
B. II.	Dlouhodobý hmotný majetek	13	571	585	639	680	871
B. II. 1.	Pozemky	14	0	0	0	0	0
2.	Stavby	15	0	0	0	0	0

Kroky 3.1 a 3.2 se opakují pro všechna plněná období. Tím se naplní excelovský soubor FinAnalysis daty, která aplikace napočítala z připojených dat ABRY.

4.3 Pomocná tlačítka



4.3.1 Tlačítko „Jen nenulové účty“

Toto tlačítko slouží pro zobrazení pouze nenulových účtů v tabulce aplikace. Jinou funkci než zobrazovací nemá.

4.3.2 Tlačítko „Editovat výkazy“

Toto tlačítko slouží k nadefinování vazeb účtů do řádků excelovské aplikace FinAnalysis.

Import dat z ABRY OLE do aplikace FinAnalysis

V aplikaci FinAnalysis se musejí naplnit jednotlivé řádky listů rozvahy a výsledovky konečnými stavy z jednotlivých účtů. V importním můstku jsou již napočítané stavy na jednotlivých analytických účtech. Musí se tedy určit, ze kterého účtu importuje můstek stavy do jakého konkrétního řádku ve FinAnalysis. Jsou proto hotovy šablony, které definují, který účet se promítne do konkrétního řádku FinAnalysis. Tyto soubory jsou editovatelné pomocí tlačítka „Editace výkazů“.

Soubory jsou přednastavené, ale je **vhodné si je upravit podle vašich účetních zvyklostí**. Zejména je potřebné zkontrolovat nastavení analytiky těch účtů, které

a) v jedné syntetice jsou krátkodobé i dlouhodobé, a rozdělují se potom analytikou, jako

311-Pohledávky, 314-Poskytnuté zálohy, 335-Pohledávky za zaměstnanci, 378-Jiné pohledávky ... a další,

b) opravné položky, které se teprve analytikou rozlišují, do které části rozvahy se budou počítat, jako

091-Opravná položka k DNM, 092-Opravná položka k DHM, 391-Opravná položka k pohledávkám... a další,

c) i některé účty ve výsledovce, jako

561-Prodané cenné papíry a podíly, 665-Výnosy z DFM, 661-Tržby z prodeje cenných papírů a podílů...

Námi dodávaná definice je připravena podle zvyklostí dělení na analytické účty systémem ABRA a může se lišit od vaší definice účtů.

Nejprve otevřete soubor rozvahy nebo výsledovky. Daný řádek výkazu si vyberete kliknutím na něj. Účty z daného řádku se editují v poli pod tabulkou. Po zapsání změn odcházíte z formuláře tlačítkem „Uložit změny do souboru“ a uložíte změny do toho samého nebo nového souboru.

Editace textových souborů

Soubory účtů pro nastavení rozvahy a výsledovky musejí zachovávat pevná pravidla. Jejich porušením riskujete, že FinAnalysis nebude správně naplněn.

Změna účtů vstupujícího do daného řádku ve FinAnalysis:

- * Můžete přidávat do řádků další účty i editovat stávající
- * Každý účet musí být zakončen čárkou, i ten poslední. Mezi účty, ani na konci řádku, nesmí být žádná mezera.
- * Účet, který se na řádku odečítá, má před sebou znaménko "mínus".
- * Účet, kde se rozlišují stavy aktivní/pasivní, má za sebou znaky "<" a ">" (daně, DPH, sociální zabezpečení atd.)

Popis řádku	Číslo řádku	Syntetické účty
Pohledávky za upsaný základní kapitál	ř. 8	353.
Zřizovací výdaje	ř. 11	011.-071.-0911,
Nehmotné výsledky výzkumu a vývoje	ř. 12	012.-072.-0912,
Software	ř. 13	013.-073.-0913,
Ocenitelná práva	ř. 14	014.-074.-0914,
Goodwill	ř. 15	015.-075.-0915,
Jiný dlouhodobý nehmotný majetek	ř. 16	019.-079.-0919.-070,

V tomto poli editujete účty v daném řádku

Import dat z ABRY OLE do aplikace FinAnalysis

Pravidla pro editaci výkazů:

Úpravy souborů Rozvahy a Výsledovky musejí zachovávat pevná pravidla. Jejich porušením riskujete, že aplikace FinAnalysis nebude správně naplněna načtenými daty!

Změna účtů vstupujícího do daného řádku FinAnalysis:

- a) Můžete přidávat do řádků další účty i editovat stávající.
- b) Každý účet na řádku MUSÍ být zakončen čárkou, i ten poslední na řádku.
- c) Mezi účty, ani na konci řádku, NESMÍ být žádná mezera.
- d) Účet, který se na řádku odečítá, má před sebou mínus.
- e) Účet, kde se rozlišují stavy pasivní/aktivní má za sebou znaky "<" a ">" (daně, DPH, sociál. zab. atd.)

4.3.3 Tlačítko „Kontrola účtů“

Toto tlačítko zkontroluje obsažení čísla daného účtu v připojeném textovém souboru rozvahy a výsledovky. Pokud daný účet nalezne v definici, přidá před název účtu popis, na jakém řádku rozvahy či výsledovky je účet zaveden.

Lze tak najít účty, jejichž stavy se nepromítnou do aplikace FinAnalysis, protože čísla těch účtů nejsou obsažena v příložených souborech rozvahy a výsledovky.

Číslo účtu	Název	Počáteční stav
31100	rozvaha.txt ř. 57 Pohledávky z obchodních vztahů - krátkodobé	6803,00
31405	rozvaha.txt ř. 63 Poskytnuté provozní zálohy krátkodobé - předpis ZLP	
32100	rozvaha.txt ř. 122 Závazky z obchodních vztahů	
32405	rozvaha.txt ř. 129 Přijaté provozní zálohy - předpis ZLV	
34100	rozvaha.txt ř. 128 rozvaha.txt ř. 62 Daň z příjmů	380,00
34300	rozvaha.txt ř. 128 rozvaha.txt ř. 62 Daň z přidané hodnoty - zúčtování	72912,00
34305	rozvaha.txt ř. 128 rozvaha.txt ř. 62 Daň z přidané hodnoty - sazba 5%	19936,70
34310	rozvaha.txt ř. 128 rozvaha.txt ř. 62 Daň z přidané hodnoty - sazba 10%	-46,90
34319	rozvaha.txt ř. 128 rozvaha.txt ř. 62 Daň z přidané hodnoty - sazba 19%	5072,80
34320	rozvaha.txt ř. 128 rozvaha.txt ř. 62 Daň z přidané hodnoty - sazba 20%	1051,86
34322	rozvaha.txt ř. 128 rozvaha.txt ř. 62 Daň z přidané hodnoty - sazba 22%	-96549,30
42100	rozvaha.txt ř. 96 Zákonný rezervní fond	
42800	rozvaha.txt ř. 99 Nerozdělený zisk minulých let	21497,03
43100	rozvaha.txt ř. 100 rozvaha.txt ř. 99 Výsledek hospodaření ve schvalovacím řízení	1948,50
49100	rozvaha.txt ř. 85 Účet individuálního podnikatele	72586,86

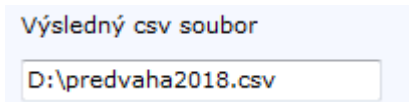
4.3.4 Tlačítko „Export do csv“

Toto tlačítko slouží pro kontrolní export tabulky počátečních a konečných stavů a obrátů MD a D do souboru. Soubor se uloží do cesty a názvu souboru napsané do okénka nad tlačítkem.

Import dat z ABRY OLE do aplikace FinAnalysis

V okénku musí být tedy cesta i s názvem souboru, např. „C:\muj_soubor.csv“. Je dobré dát jako příponu souboru koncovku csv, samotný soubor je textový s hodnotami oddělenými středníkem.

Soubor lze tedy otevřít v Excelu, kde jsou jednotlivé hodnoty oddělené ve sloupcích.



5 Standardní nastavení souborů „list_rozvaha.txt“ a „list_vysledovka.txt“

5.1 list_rozvaha_2015.txt

Pohledávky za upsaný základní kapitál	ř. 8	353
Zřizovací výdaje	ř. 11	011,-071,-0911,
Nehmotné výsledky výzkumu a vývoje	ř. 12	012,-072,-0912,
Software	ř. 13	013,-073,-0913,
Ocenitelná práva	ř. 14	014,-074,-0914,
Goodwill	ř. 15	015,-075,-0915,
Jiný dlouhodobý nehmotný majetek	ř. 16	019,-079,-0919,-070,
Nedokončený dlouhodobý nehmotný majetek	ř. 17	041,-093,
Poskytnuté zálohy na dlouhodobý nehmotný majetek	ř. 18	051,-0951,
Pozemky	ř. 20	031,-0921,
Stavby	ř. 21	021,-081,-0922,
Samostatné movité věci a soubory movitých věcí	ř. 23	022,-082,-0923,-088,
Pěstitelské celky trvalých porostů	ř. 24	025,-085,-0924,
Dospělá zvířata a jejich skupiny	ř. 25	026,-086,-0925,
Jiný dlouhodobý hmotný majetek	ř. 26	029,032,-089,-0926,028,
Nedokončený dlouhodobý hmotný majetek	ř. 27	040,042,-094,
Poskytnuté zálohy na dlouhodobý hmotný majetek	ř. 28	052,-0952,
Oceňovací rozdíl k nabytému majetku	ř. 29	097,-098,
Podíly - ovládaná osoba	ř. 31	061,-0961,
Podíly v účetních jednotkách pod PV	ř. 33	062,-0962,
Ostatní dlouhodobé cenné papíry a podíly	ř. 34	063,065,-0963,
Zápůjčky a půjčky - ovládaná nebo ovládající osoba	ř. 35	066,-0964,
Jiný dlouhodobý finanční majetek	ř. 36	067,069,-0965,
Požizovaný dlouhodobý finanční majetek	ř. 37	043,-0966,

Poskytnuté zálohy na dlouhodobý finanční majetek	ř. 38	053,-0953,
Materiál	ř. 41	111,112,119,-191,
Nedokončená výroba a polotovary	ř. 42	121,122,-192,-193,
Výrobky	ř. 43	123,-194,
Mladá a ostatní zvířata a jejich skupiny	ř. 44	124,-195,
Zboží	ř. 45	131,132,139,-196,
Poskytnuté zálohy na zásoby	ř. 46	151,152,153,-197,-198,-199,
Pohledávky z obchodních vztahů - dlouhodobé /* účty 391 mohou nabývat +/- hodnot	ř. 48	3111,3121,3131,3151,-39111,
Pohledávky - ovládající a řídicí osoba /* účty 391 mohou nabývat +/- hodnot	ř. 49	3511,-39121,
Pohledávky - podstatný vliv /* účty 391 mohou nabývat +/- hodnot	ř. 50	3521,-39131,
Pohledávky za společníky /* účty 391 mohou nabývat +/- hodnot	ř. 51	3541,3551,3581,-39141,
Dlouhodobé poskytnuté zálohy	ř. 52	3141
Dohadné účty aktivní	ř. 53	3881
Jiné pohledávky /* účty 391 mohou nabývat +/- hodnot	ř. 54	3351,3711,3731<,3741,3751,3761,37 81,-39151,
Odložená daňová pohledávka	ř. 55	481<,
Pohledávky z obchodních vztahů - krátkodobé /* účty 391 mohou nabývat +/- hodnot	ř. 57	3110,3120,3130,3150,-39110,
Pohledávky - ovládající a řídicí osoba /* účty 391 mohou nabývat +/- hodnot	ř. 58	3510,-39120,
Pohledávky - podstatný vliv /* účty 391 mohou nabývat +/- hodnot	ř. 59	3520,-39130,
Pohledávky za společníky /* účty 391 mohou nabývat +/- hodnot	ř. 60	3540,3550,3580,398>,-39140,
Sociální zabezpečení a zdravotní pojištění /* účty 391 mohou nabývat +/- hodnot	ř. 61	336<,-3916,
Stát - daňové pohledávky /* účty 391 mohou nabývat +/- hodnot	ř. 62	341<,342<,343<,345<,-3917,
Krátkodobé poskytnuté zálohy /* účty 391 mohou nabývat +/- hodnot	ř. 63	3140,-3918,
Dohadné účty aktivní	ř. 64	3880
Jiné pohledávky /* účty 391 mohou nabývat +/- hodnot	ř. 65	3350,3710,3730<,3740,3750,3760,37 80,-3919,-39150,
Peníze	ř. 67	211,213,2610,
Účty v bankách	ř. 68	221,2611,
Krátkodobé cenné papíry a podíly	ř. 69	251,253,256,257,-2910,
Požizovaný krátkodobý finanční majetek	ř. 70	259,-2911,
Náklady příštích období	ř. 73	381,386,
Komplexní náklady příštích období	ř. 74	382
Příjmy příštích období	ř. 75	385
Základní kapitál	ř. 85	411,491,
Vlastní akcie a vlastní obchodní podíly	ř. 86	252

Změny základního kapitálu	ř. 87	419
Ážio	ř. 89	412
Ostatní kapitálové fondy	ř. 90	413
Oceňovací rozdíly z přecenění majetku a závazků	ř. 91	414
Oceňovací rozdíly z přecenění při přeměnách	ř. 92	418
Rezervní fond	ř. 96	421,422,
Statutární a ostatní fondy	ř. 97	423,427,
Nerozdělený zisk minulých let	ř. 99	428,431>,
Neuhrazená ztráta minulých let	ř. 100	429,431<,
Rezervy podle zvláštních právních předpisů	ř. 106	451
Rezerva na důchody a podobné závazky	ř. 107	4592
Rezerva na daň z příjmu	ř. 108	4591
Ostatní rezervy	ř. 109	4590
Závazky z obchodních vztahů - dlouhodobé	ř. 111	3211,47810,47915,
Závazky - ovládající a řídicí osoba	ř. 112	4711
Závazky - podstatný vliv	ř. 113	4721
Závazky ke společníkům	ř. 114	3641,3651,3661,3671,3681,
Dlouhodobé přijaté zálohy	ř. 115	4751
Vydané dluhopisy	ř. 116	4731,-2551,
Dlouhodobé směnky k úhradě	ř. 117	47820
Dohadné účty pasívní	ř. 118	3891
Jiné dlouhodobé závazky	ř. 119	3721,3731>,3771,3791,4741,47935,
Odložený daňový závazek (pohledávka)	ř. 120	481>,
Závazky z obchodních vztahů - krátkodobé	ř. 122	3210,322,325,47800,47910,47930,
Závazky k ovládající a řídicím osobám	ř. 123	361,4710,
Závazky k účetním jednotkám pod PV	ř. 124	362,4720,
Závazky ke společníkům	ř. 125	3640,3650,3660,3670,3680,398<,
Závazky k zaměstnancům	ř. 126	331,333,4792,
Závazky ze sociálního zabezpečení	ř. 127	336>,47940,
Stát - daňové závazky a dotace	ř. 128	341>,342>,343>,345>,346,347,
Krátkodobé přijaté zálohy	ř. 129	324,4750,
Vydané dluhopisy	ř. 130	241,4730,-2550,
Dohadné účty pasívní	ř. 131	3890
Jiné závazky	ř. 132	3720,3730>,3770,3790,4740,

Bankovní úvěry dlouhodobé	ř. 134	4613
Krátkodobé bankovní úvěry	ř. 135	231,232,4614,
Krátkodobé finanční výpomoci	ř. 136	249
Výdaje příštích období	ř. 139	383,387,
Výnosy příštích období	ř. 140	384

5.2 list_vysledovka_2015.txt

Tržby za prodej zboží	ř. 7	604
Náklady vynaložené na prodané zboží	ř. 8	504
Tržby za prodej vlastní výrobky a služby	ř. 11	601,602,
Změna stavu zásob vlastní činnosti	ř. 12	61
Aktivace	ř. 13	62
Spotřeba materiálu a energie	ř. 15	501,502,503,
Služby	ř. 16	51
Mzdové náklady	ř. 19	521,522,
Odměny členům orgánů společnosti a družstva	ř. 20	523
Náklady na sociální zabezpečení a zdravotní pojištění	ř. 21	524,525,526,
Sociální náklady	ř. 22	527,528,
Daně a poplatky	ř. 23	53
Odpisy dlouhodobého nehmotného a hmotného majetku	ř. 24	551,557,
Tržby z prodeje DM	ř. 26	641
Tržby z prodeje materiálu	ř. 27	642
Zůstatková cena prodaného DM	ř. 29	541
Prodaný materiál	ř. 30	542
Změna stavu rezerv a opravných prostředků v provozní činnosti	ř. 31	552,554,555,558,559,
Ostatní provozní výnosy	ř. 32	644,646,648,652,654,658,659,674,
Ostatní provozní náklady	ř. 33	540,543,544,545,546,548,549,
Převod provozních výnosů	ř. 34	697
Převod provozních nákladů	ř. 35	597
Tržby z prodeje cenných papírů a podílů	ř. 37	661
Prodané cenné papíry a podíly	ř. 38	561
Výnosy z podílů v ovládaných a řízených osobách a účet jednotkách	ř. 40	6651

Výnosy z ostatních dlouhodobých cenných papírů a podílů	ř. 41	6652
Výnosy z ostatního dlouhodobého finančního majetku	ř. 42	6653
Výnosy z krátkodobého finančního majetku	ř. 43	666
Náklady z finančního majetku	ř. 44	566
Výnosy z přecenění CP a derivátů	ř. 45	664,667,
Náklady z přecenění CP a derivátů	ř. 46	564,567,
Změna stavu rezerv a opravných položek ve finanční oblasti	ř. 47	574,579,
Výnosové úroky	ř. 48	662
Nákladové úroky	ř. 49	562
Ostatní finanční výnosy	ř. 50	660,663,668,
Ostatní finanční náklady	ř. 51	560,563,568,569,
Převod finančních výnosů	ř. 52	698
Převod finančních nákladů	ř. 53	598
Daň z příjmu za běžnou činnost - splatná	ř. 56	591,595,
Daň z příjmu za běžnou činnost - odložená	ř. 57	592,5990,
Mimořádné výnosy	ř. 60	681,688,
Mimořádné náklady	ř. 61	581,582,584,588,589,
Daň z příjmu z mimořádné činnosti - splatná	ř. 63	593
Daň z příjmu z mimořádné činnosti - odložená	ř. 64	594,5991,
Převod podílu HV společníkům	ř. 66	596

5.3 list_rozvaha_2019.txt

Pohledávky za upsaný základní kapitál	ř. 8 ř. 2 - Akt A.	353
Nehmotné výsledky výzkumu a vývoje	ř. 11 ř. 5 - Akt B.I.1	012,-072,-0912,
Software	ř. 13 ř. 7 - Akt B.I.2.1	013,-073,-0913,
Ostatní ocenitelná práva	ř. 14 ř. 8 - Akt B.I.2.2	014,-074,-0914,
Goodwill	ř. 15 ř. 9 - Akt B.I.3	015,-075,-0915,
Ostatní dlouhodobý nehmotný majetek	ř. 16 ř. 10 - Akt B.I.4	019,-079,-0919,-070,
Poskytnuté zálohy na dlouhodobý nehmotný majetek	ř. 18 ř. 12 - Akt B.I.5.1	051,-0951,
Nedokončený dlouhodobý nehmotný majetek	ř. 19 ř. 13 - Akt B.I.5.2	041,-093,
Pozemky	ř. 22 ř. 16 - Akt B.II.1.1	031,-0921,
Stavby	ř. 23 ř. 17 - Akt B.II.1.2	021,-081,-0922,
Hmotné movité věci a jejich soubory	ř. 24 ř. 18 - Akt B.II.2	022,-082,-0923,
Oceňovací rozdíl k nabytému majetku	ř. 25 ř. 19 - Akt B.II.3	027,097,-087,-098,
Pěstitelské celky trvalých porostů	ř. 27 ř. 21 - Akt B.II.4.1	025,-085,-0924,
Dospělá zvířata a jejich skupiny	ř. 28 ř. 22 - Akt B.II.4.2	026,-086,-0925,

Jiný dlouhodobý hmotný majetek	ř. 29 ř. 23 - Akt B.II.4.3	029,032,-089,-0926,
Poskytnuté zálohy na dlouhodobý hmotný majetek	ř. 31 ř. 25 - Akt B.II.5.1	052,-0952,
Nedokončený dlouhodobý hmotný majetek	ř. 32 ř. 26 - Akt B.II.5.2	042,-094,
Podíly - ovládaná nebo ovládající osoba	ř. 34 ř. 28 - Akt B.III.1	061,0431,-0961,
Zápůjčky a úvěry - ovládaná nebo ovládající osoba	ř. 35 ř. 29 - Akt B.III.2	066,-0964,
Podíly - podstatný vliv	ř. 36 ř. 30 - Akt B.III.3	062,0432,-0962,
Zápůjčky a úvěry - podstatný vliv	ř. 37 ř. 31 - Akt B.III.4	067,-0964,
Ostatní dlouhodobé cenné papíry a podíly	ř. 38 ř. 32 - Akt B.III.5	065,063,0433,-0963,
Zápůjčky a úvěry - ostatní	ř. 39 ř. 33 - Akt B.III.6	068,-0966,
Jiný dlouhodobý finanční majetek	ř. 41 ř. 35 - Akt B.III.7.1	069,0434,-0965,
Poskytnuté zálohy na dlouhodobý finanční majetek	ř. 42 ř. 36 - Akt B.III.7.2	053,-0953,
Materiál	ř. 45 ř. 39 - Akt C.I.1	111,112,119,-191,
Nedokončená výroba a polotovary	ř. 46 ř. 40 - Akt C.I.2	121,122,-192,-193,
Výrobky	ř. 48 ř. 42 - Akt C.I.3.1	123,-194,
Zboží	ř. 49 ř. 43 - Akt C.I.3.2	131,132,139,-196,
Mladá a ostatní zvířata a jejich skupiny	ř. 50 ř. 44 - Akt C.I.4	124,-195,
Poskytnuté zálohy na zásoby	ř. 51 ř. 45 - Akt C.I.5	151,152,153,-197,-198,-199,
Pohledávky z obchodních vztahů	ř. 54 ř. 48 - Akt C.II.1.1	3111,3131,3151,-39111,3121,
Pohledávky - ovládaná nebo ovládající osoba	ř. 55 ř. 49 - Akt C.II.1.2	3511,-39121,
Pohledávky - podstatný vliv	ř. 56 ř. 50 - Akt C.II.1.3	3521,-39131,
Odložená daňová pohledávka	ř. 57 ř. 51 - Akt C.II.1.4	481<,
Pohledávky za společníky	ř. 59 ř. 53 - Akt C.II.1.5.1	3541,3551,3581,-39141,
Dlouhodobé poskytnuté zálohy	ř. 60 ř. 54 - Akt C.II.1.5.2	3141,-39161,
Dohadné účty aktivní	ř. 61 ř. 55 - Akt C.II.1.5.3	3881
Jiné pohledávky	ř. 62 ř. 56 - Akt C.II.1.5.4	3351,3751,3711,3731<,3741,3761,3781,-39151,
Pohledávky z obchodních vztahů	ř. 64 ř. 58 - Akt C.II.2.1	3110,3130,3150,-39110,3120,
Pohledávky - ovládaná nebo ovládající osoba	ř. 65 ř. 59 - Akt C.II.2.2	3510,-39120,
Pohledávky - podstatný vliv	ř. 66 ř. 60 - Akt C.II.2.3	3520,-39130,
Pohledávky za společníky	ř. 68 ř. 62 - Akt C.II.2.4.1	3540,3550,3580,398>,-39140,
Sociální zabezpečení a zdravotní pojištění	ř. 69 ř. 63 - Akt C.II.2.4.2	336<,-3916,
Stát - daňové pohledávky	ř. 70 ř. 64 - Akt C.II.2.4.3	341<,342<,343<,345<,-3917,
Krátkodobé poskytnuté zálohy	ř. 71 ř. 65 - Akt C.II.2.4.4	3140,-3918,
Dohadné účty aktivní	ř. 72 ř. 66 - Akt C.II.2.4.5	3880
Jiné pohledávky	ř. 73 ř. 67 - Akt C.II.2.4.6	3350,3750,3710,3730<,3740,3760,3780,-39150,
Podíly - ovládaná nebo ovládající osoba	ř. 75 ř. 69 - Akt C.III.1	254,2591,-2911,
Ostatní krátkodobý finanční majetek	ř. 76 ř. 70 - Akt C.III.2	251,253,256,257,2590,-2910,

Peněžní prostředky v pokladně	ř. 78 ř. 72 - Akt C.IV.1	211,213,2610,
Peněžní prostředky na účtech	ř. 79 ř. 73 - Akt C.IV.2	221,2611,
Náklady příštích období	ř. 81 ř. 75 - Akt D.I.1	381,386,
Komplexní náklady příštích období	ř. 82 ř. 76 - Akt D.I.2	382
Příjmy příštích období	ř. 83 ř. 77 - Akt D.I.3	385
Základní kapitál	ř. 93 ř. 81 - Pas A.I.1	411,491,
Vlastní podíly (-)	ř. 94 ř. 82 - Pas A.I.2	252
Změny základního kapitálu	ř. 95 ř. 83 - Pas A.I.3	419
Ážio	ř. 97 ř. 85 - Pas A.II.1	412
Ostatní kapitálové fondy	ř. 99 ř. 87 - Pas A.II.2.1	413
Oceňovací rozdíly z přecenění majetku a závazků (+/-)	ř. 100 ř. 88 - Pas A.II.2.2	414
Oceňovací rozdíly z přecenění při přeměnách obchodních korporací (+/-)	ř. 101 ř. 89 - Pas A.II.2.3	418
Rozdíly z přeměn obchodních korporací (+/-)	ř. 102 ř. 90 - Pas A.II.2.4	417
Rozdíly z ocenění při přeměnách obchodních korporací (+/-)	ř. 103 ř. 91 - Pas A.II.2.5	416
Ostatní rezervní fondy	ř. 105 ř. 93 - Pas A.III.1	421,422,
Statutární a ostatní fondy	ř. 106 ř. 94 - Pas A.III.2	423,427,
Nerozdělený zisk minulých let	ř. 108 ř. 96 - Pas A.IV.1	428
Neuhrazená ztráta minulých let (-)	ř. 109 ř. 97 - Pas A.IV.2	429
Jiný výsledek hospodaření minulých let (+/-)	ř. 110 ř. 98 - Pas A.IV.3	426
Rozhodnuto o zálohové výplatě podílu na zisku (-)	ř. 112 ř. 100 - Pas A.VI.	432
Rezerva na důchody a podobné závazky	ř. 115 ř. 103 - Pas B.I.1	4591
Rezerva na daň z příjmů	ř. 116 ř. 104 - Pas B.I.2	453
Rezervy podle zvláštních právních předpisů	ř. 117 ř. 105 - Pas B.I.3	451
Ostatní rezervy	ř. 118 ř. 106 - Pas B.I.4	4590
Vyměnitelné dluhopisy	ř. 122 ř. 110 - Pas C.I.1.1	2551,4731,
Ostatní dluhopisy	ř. 123 ř. 111 - Pas C.I.1.2	2552,4732,
Závazky k úvěrovým institucím	ř. 124 ř. 112 - Pas C.I.2	4613
Dlouhodobé přijaté zálohy	ř. 125 ř. 113 - Pas C.I.3	4751
Závazky z obchodních vztahů	ř. 126 ř. 114 - Pas C.I.4	4790
Dlouhodobé směnky k úhradě	ř. 127 ř. 115 - Pas C.I.5	47820
Závazky - ovládaná nebo ovládající osoba	ř. 128 ř. 116 - Pas C.I.6	4711
Závazky - podstatný vliv	ř. 129 ř. 117 - Pas C.I.7	4721
Odložený daňový závazek	ř. 130 ř. 118 - Pas C.I.8	481>,
Závazky ke společníkům	ř. 132 ř. 120 - Pas C.I.9.1	3641,3651,3661,3671,3681,
Dohadné účty pasivní	ř. 133 ř. 121 - Pas C.I.9.2	3891
Jiné závazky	ř. 134 ř. 122 - Pas C.I.9.3	3731>,47935,3721,3771,3791,4741,
Vyměnitelné dluhopisy	ř. 137 ř. 125 - Pas C.II.1.1	2550,4730,2410,
Ostatní dluhopisy	ř. 138 ř. 126 - Pas	2553,4733,2413,

	C.II.1.2	
Závazky k úvěrovým institucím	ř. 139 ř. 127 - Pas C.II.2	231,232,4610,
Krátkodobé přijaté zálohy	ř. 140 ř. 128 - Pas C.II.3	324,4750,
Závazky z obchodních vztahů	ř. 141 ř. 129 - Pas C.II.4	325,321,4791,
Krátkodobé směnky k úhradě	ř. 142 ř. 130 - Pas C.II.5	322,47810,
Závazky - ovládaná nebo ovládající osoba	ř. 143 ř. 131 - Pas C.II.6	361,4710,
Závazky - podstatný vliv	ř. 144 ř. 132 - Pas C.II.7	362,4720,
Závazky ke společníkům	ř. 146 ř. 134 - Pas C.II.8.1	398<,3640,3650,3660,3670,3680,
Krátkodobé finanční výpomoci	ř. 147 ř. 135 - Pas C.II.8.2	249
Závazky k zaměstnancům	ř. 148 ř. 136 - Pas C.II.8.3	333,331,4792,
Závazky ze sociálního zabezpečení a zdravotního pojištění	ř. 149 ř. 137 - Pas C.II.8.4	336>,47940,
Stát - daňové závazky a dotace	ř. 150 ř. 138 - Pas C.II.8.5	346,347,341>,342>,343>,345>
Dohadné účty pasivní	ř. 151 ř. 139 - Pas C.II.8.6	3890
Jiné závazky	ř. 152 ř. 140 - Pas C.II.8.7	3730>,3720,3770,3790,4740,
Výdaje příštích období	ř. 154 ř. 142 - Pas D.1	383,387,
Výnosy příštích období	ř. 155 ř. 143 - Pas D.2	384

5.4 list_vysledovka_2019.txt

Tržby z prodeje výrobků a služeb	ř. 7 ř. 1 - Výs I.	601,602,
Tržby za prodej zboží	ř. 8 ř. 2 - Výs II.	604
Náklady vynaložené na prodané zboží	ř. 10 ř. 4 - Výs A.1.	504
Spotřeba materiálu a energie	ř. 11 ř. 5 - Výs A.2.	501,502,503,
Služby	ř. 12 ř. 6 - Výs A.3.	511,512,513,518,
Změna stavu zásob vlastní činnosti (+/-)	ř. 13 ř. 7 - Výs B.	581,582,583,584,
Aktivace (-)	ř. 14 ř. 8 - Výs C.	585,586,587,588,
Mzdové náklady	ř. 16 ř. 10 - Výs D.1.	521,522,523,
Náklady na sociální zabezpečení a zdravotní pojištění	ř. 18 ř. 12 - Výs D.2.1.	524,525,526,
Ostatní náklady	ř. 19 ř. 13 - Výs D.2.2.	527,528,
Úpravy hodnot dlouhodobého nehmotného a hmotného majetku - trvalé	ř. 22 ř. 16 - Výs E.1.1.	551,557,
Úpravy hodnot dlouhodobého nehmotného a hmotného majetku - dočasné	ř. 23 ř. 17 - Výs E.1.2.	559x,
Úpravy hodnot zásob	ř. 24 ř. 18 - Výs E.2.	559x,
Úpravy hodnot pohledávek	ř. 25 ř. 19 - Výs E.3.	558,559x,
Tržby z prodaného dlouhodobého majetku	ř. 27 ř. 21 - Výs III.1.	641

Tržby z prodaného materiálu	ř. 28 ř. 22 - Výs III.2.	642
Jiné provozní výnosy	ř. 29 ř. 23 - Výs III.3.	644,646,648,649,697,
Zůstatková cena prodaného dlouhodobého majetku	ř. 31 ř. 25 - Výs F.1.	541
Zůstatková cena prodaného materiálu	ř. 32 ř. 26 - Výs F.2.	542
Daně a poplatky	ř. 33 ř. 27 - Výs F.3.	531,532,538,
Rezervy v provozní oblasti a komplexní náklady přístích období	ř. 34 ř. 28 - Výs F.4.	552,554,555,
Jiné provozní náklady	ř. 35 ř. 29 - Výs F.5.	543,544,545,546,547,548,549,597,
Výnosy z podílů - ovládaná nebo ovládající osoba	ř. 38 ř. 32 - Výs IV.1.	661x,665x,
Ostatní výnosy z podílů	ř. 39 ř. 33 - Výs IV.2.	661x,665x,
Náklady vynaložené na prodané podíly	ř. 40 ř. 34 - Výs G.	561x,
Výnosy z ostatního dlouhodobého finančního majetku - ovládaná nebo ovládající osoba	ř. 42 ř. 36 - Výs V.1.	661x,665x,
Ostatní výnosy z ostatního dlouhodobého finančního majetku	ř. 43 ř. 37 - Výs V.2.	661x,665x,
Náklady související s ostatním dlouhodobým finančním majetkem	ř. 44 ř. 38 - Výs H.	561x,566x,
Výnosové úroky a podobné výnosy - ovládaná nebo ovládající osoba	ř. 46 ř. 40 - Výs VI.1.	6621,665x,
Ostatní výnosové úroky a podobné výnosy	ř. 47 ř. 41 - Výs VI.2.	6620,665x,
Úpravy hodnot a rezervy ve finanční oblasti	ř. 48 ř. 42 - Výs I.	574,579,
Nákladové úroky a podobné náklady - ovládaná nebo ovládající osoba	ř. 50 ř. 44 - Výs J.1.	5621
Ostatní nákladové úroky a podobné náklady	ř. 51 ř. 45 - Výs J.2.	5620
Ostatní finanční výnosy	ř. 52 ř. 46 - Výs VII.	663,664,666,667,668,669,698,661x,
Ostatní finanční náklady	ř. 53 ř. 47 - Výs K.	563,564,565,567,568,569,598,561x,566x,
Daň z příjmů splatná	ř. 57 ř. 51 - Výs L.1.	591,595,599,
Daň z příjmů odložená (+/-)	ř. 58 ř. 52 - Výs L.2.	592
Převod podílu na výsledku hospodaření společníkům (+/-)	ř. 60 ř. 54 - Výs M.	596

V Plzni dne 21. července 2019